

# 香港中文大學那打素護理學院

## 流金頌培訓計劃

CTP003: 慢性病處理及臨終關懷

非正規及家庭照顧者培訓工作坊 (三)

主題：結伴同走晚晴路 —— 護老者的照顧與支援

2012年8月31日



香港賽馬會慈善信託基金  
The Hong Kong Jockey Club Charities Trust

# 本課內容

- 離世的地點
- 環境的預備
- 照顧者的預備
- 生理上的改變
- 後事安排

# 小組討論

- 在家中離世的好處/壞處？
- 在醫院離世的好處/壞處？

# 在家彌留之際.....

- 呼吸漸慢而長，脈搏漸弱
- 當病者完全停止呼吸後
- 致電999通知病人病危
- 救護車會運送病人就近的急症室
- 由醫生證實死亡

# 環境的預備

提供舒適環境

容讓家人及親友陪伴

預備適當的  
藥物、醫療儀器等，  
應付病者各方面的需要

保護私隱

持續照顧

# 照顧者的預備

## GOOD

- 浪費了心力、精神處理個人的擔憂
- 影響個人與家人過渡哀傷
- 有機會做成內疚

## BAD

- 盡了作照顧者的責任
- 是病人與家人珍貴的生段，有幫過淑哀傷

了解病人的身體狀況及  
病情的進展

了解病人的意願，例如  
預設醫療指示

了解瀕死的症狀及  
可提供的照顧

了解瀕死的時間

了解死後的喪、葬安排

當人生命就快結束時

```
graph TD; A[當人生命就快結束時] --> B[生理上所有的功能都發生變化]; B --> C[如果病人的意識清楚，心理平靜，就能體會到身體的變化]; B --> D[當病人情緒混亂，心中有很多吵雜的聲音，就無法察覺身體發出的訊息];
```

生理上所有的功能都發生變化

如果病人的意識清楚，  
心理平靜，  
就能體會到身體的變化

當病人情緒混亂，  
心中有很多吵雜的聲音，  
就無法察覺身體發出的訊息



# 臨死覺知

- 是**自然的現象**
- 在自然界中，有些動物也有此種現象
- 病人可能會透過**種種隱喻的方式**向四周的人表達此信息。例如：病人突然吵著要回家，等。
- 家屬應**順著病人的意思**，**聆聽**他所想表達的，不制止，不壓抑，不打岔
- 可將病人的臨終告白錄音，讓病人得著安慰，亦有助家屬度過哀傷，



了解病人  
意願

提供舒適環境

持續照顧

# 死亡的最後數小時

- 吞嚥困難，沒有胃口昏睡
- 煩躁不安
- 神智不清
- 大小便失禁
- 口乾
- 體溫升高、冒汗
- 呼吸轉變，發出很大的聲音

# 死亡的最後數小時

- 因血液循環減慢，病者四肢冰冷，咀唇、指甲、皮膚呈現紫藍色
- 尿液顏色越來越深，且份量減少
- 官能改變

# 瀕死的治療原則

- 當到了瀕死的階段，許多的醫療措施其實已**可用可不用**。

任何能減少病人痛苦的藥物及管子都可使用

避免因不必要的治療而加添病人痛苦

為病人「買時間」來完成未了心願。

# 允許致愛離世

# 允許致愛離世

- 「你安心地走啦，平安地離開。我會好好照顧自己。」
- 「我們在天堂再見！」
- 「我們來生再見！」



# 訣別時刻

- 陪伴逝去的親人
  - 家人可能會有以下的感覺
    - 不願離開
    - 害怕親人死後外貌有很大的變化
    - 害怕「死人風」
- 通知親友
- 對抗輕生念頭
- 最後照顧
  - 遺體護理



# 喪禮場地

- 殯儀館
- 醫院
- 教堂

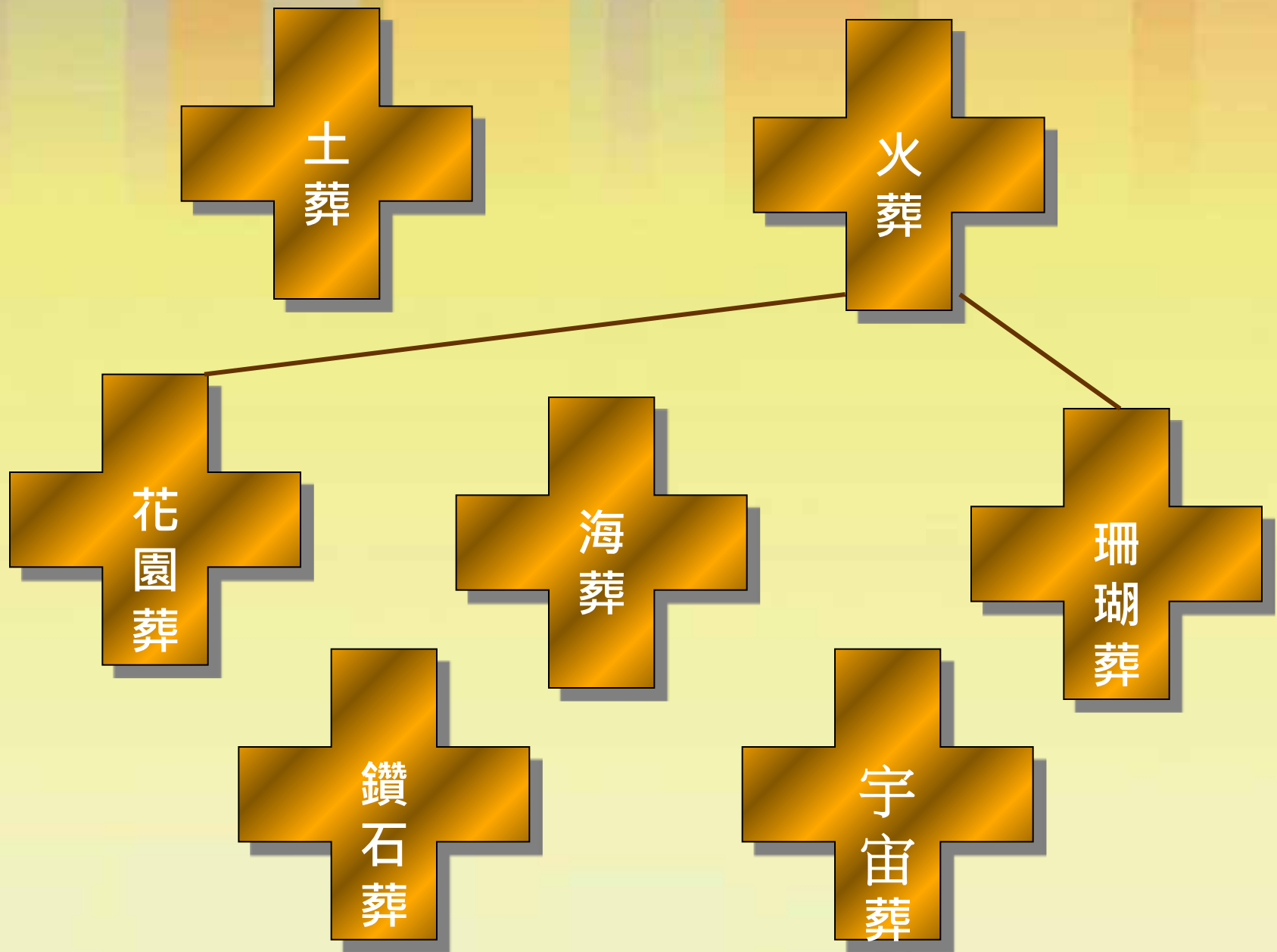
# 喪禮儀式

- 天主教
- 基督教
- 佛教
- 道教
- 無儀式

# 靈堂安排

## 擺放的東西

- 喜愛的花朵
- 喜愛的經文
- 喜愛的詩歌
- 播放的音樂
- 遺照
- 壽衣 (可訂制或穿自己衣服)
- 帛金處理：家屬 / 捐贈
- 主禮牧師/ 神父/ 法師
- 懷念方式
- 播放生前短片
- 製作特刊
- 陪葬品



# 土葬

- 土葬墳場分公營及私營性質
- 部份私營墳場只限信奉某一宗教的人士安葬
- 公營：向食物環境衛生署申請使用



# 土葬墓地

永久

- 可永遠安放
- 供應有限

非永久

- 限期一般約6至10年
- 若期滿而又不能續約，便需起回骨殖，再遷葬於金塔墳場，或將骨殖火化。

# 土葬墓地

- 公眾墳地
  - 和合石墳場
  - 長洲墳場 \*
  - 大澳墳場 \*
  - 禮智園墳場\*
    - 離世者須為離島區原居民或長期居住當地人士，或為他們的子女
    - 要先向當區鄉事委員會申請證明文件
- 華人永遠墳場
  - 香港仔華人永遠墳場
  - 荃灣華人永遠墳場
  - 歌連臣角華人永遠墳場
  - 將軍澳華人永遠墳場

# 火葬

火葬



2星期後可領回骨灰



連同由火葬場主管簽發的火葬證明書  
(骨灰紙)

申請購買骨灰龕

# 火葬

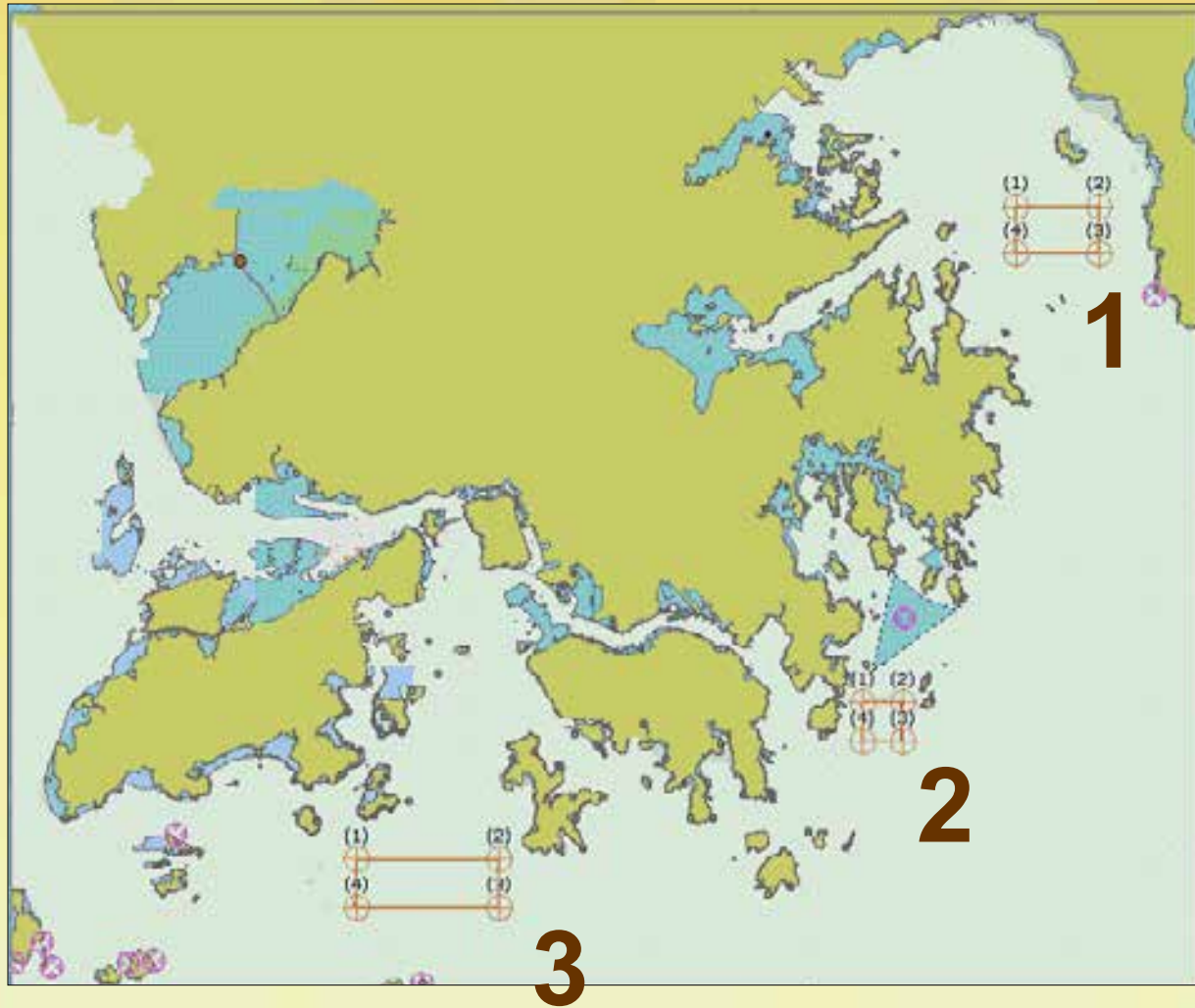
- 公營火葬場
  - 歌連臣角火葬場
  - 鑽石山火葬場
  - 富山火葬場
  - 葵涌火葬場
  - 和合石火葬場
  - 長洲火葬場

# 骨灰的處理

- 安放家中
- 安放在寺院庵堂或廟宇內
- 安放在私人或公營靈灰安置所的壁龕內
- 家人可以把一些有紀念價值的物品一併放進骨灰龕內
- 家人可以把一小撮的骨灰放在項鍊的吊墜內並載在頸上



# 海葬



1	塔門以東
2	東龍洲以東
3	西博寮海峽以南

# 海葬

- 可在指定的時間、日期和地點將骨灰撒海
- 准撒放的死者骨灰及一小撮鮮花瓣作象徵意義
- 如核准地點有漁船等其他船隻，則須離開這些船隻撒放骨灰
- 如核准地點有海豚，則須待所有海豚離開後才撒放骨灰

# 花園葬

- 骨灰的處理

市民除可把火化後的骨灰安放在私人或政府墳場的靈灰安置所，亦可選擇撒放在食物環境衛生署(食環署)下列八個紀念花園內。

- 紀念花園

- (1) 歌連臣角
- (2) 鑽石山
- (3) 富山
- (4) 葵涌
- (5) 和合石
- (6) 長洲
- (7) 南丫島
- (8) 坪洲

# 骨灰鑽石

- 客人需提供先人五百克骨灰
- 技術人員會利用經註冊的技術，抽取骨灰中的碳物質，然後混合一顆金屬種子，再經過高溫及高壓技術將兩者合成，便能種「出一顆粗鑽
- 合成後的粗鑽可依客人要求切割及打磨。
- 轉化一顆四分之一卡的鑽石需時約四個月，收費約三萬元、一卡則需時約一年，收費十五萬元。

# 珊瑚葬

- 把骨灰混合水泥做成珊瑚狀，再放入指定水域海底

# 宇宙葬

- 1997年，「宇宙葬」就由**西班牙加那利群島**的火箭基地發射到太空中，從此以後，世界各地不少人都爭相仿倣。
- 「宇宙葬」的價錢由約九百美元至五千美元不等，視乎搭載骨灰的重量而定(通常由一克至七克)。

# 參考資料

- 法改會
  - 2006年「醫療上的代作決定及預前指示的諮詢件」報告
- 「臨終照顧培訓課程」(2007)善寧會
- 美善生命計劃

[http://www.enable.hk/tch/main/main.aspx?str\\_section=journey1](http://www.enable.hk/tch/main/main.aspx?str_section=journey1)