

香港中文大學那打素護理學院  
流金頌培訓計劃

**CTP005: 社區及院舍的老人照顧**

公眾講座(一)：

**安老院舍多面 “睇”**



香港賽馬會慈善信託基金  
The Hong Kong Jockey Club Charities Trust

# 流金頌培訓計劃簡介



# 宗旨

- 促進公眾對人口老齡化的關注，提高公眾對長者的社會及醫護服務需求的認識。
- 培養公眾對人口老齡化的正確認識和正面態度。

- 對非專業老年照顧者進行護老基本知識和技巧的培訓，使其能夠應付日常護老工作。
- 提升從事護老工作之醫護及社福界專業人員的老年專科知識，使其為長者群提供更高質素的跨專業服務。

# 培訓對象：

- 市民大眾
- 非專業及家庭的老人照顧者
- 醫護及社福界專業人員



# 五個主題課程

CTP001: 健康老齡化及代際關係之凝聚

CTP002: 老年人的心理社會及心靈照顧

CTP003: 慢性疾病處理及臨終關懷

CTP004: 老人痴呆症之預防及照顧

**CTP005: 社區及院舍的老人照顧**

# 講座內容



- 概覽香港安老院舍的歷史
- 暢談現今不同類型的安老院舍，其特式及入住資格與方法
- 認識「長者安居樂住屋計劃」的背景及運作模式
- 將來安老院舍及長者住屋的發展方向



公眾講座(一)：

# 安老院舍多面“睇”





# 概覽香港安老院舍的歷史



# 話當年

# 60 年代的香港

- 人口突然大量增加，由戰後不足 100 萬人增加到 60 年代初期接近 300 萬人，新增人口中大部分是內地青壯年移民以及戰後出生的嬰孩。
- 香港人口一半人口的年齡低於 25 歲。

# 回顧香港安老服務歷史

- 始於**60**年代，宗教團體開辦老人院，以慈善形式提供有限度的服務
- 政府的理念：照顧長者是家庭的責任

# 回顧香港安老服務歷史

- 70年代初，老人問題開始受到政府的重視
- 提出的「社區照顧」概念一直沿用至今

# 80年代



- 擴展社區支援服務
- 院舍服務缺乏，做成**80**年代中期私營安老院出現，以填補服務空隙，但服務質素卻令人失望
- 政府推出了安老院條例草案

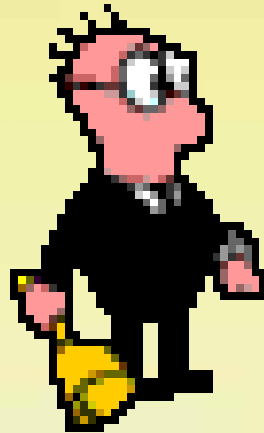
# 社區環境變化

人口遷移、新市鎮的發展、市區的重建等

- ↓原有的社區網絡及鄰舍關係
- 長者社交圈子變得十分狹窄

# 老人服務發展

- 為長者提供短暫住宿
- 發展「長者社區網絡計劃」
- 開辦「平安鐘」服務





# 1997特區政府成立

- 「老有所養、老有所屬、老有所為」
- 安老事務委員會成立

# 特區政府安老政策

- 「老有所養、老有所屬、老有所為」
- 「社區照顧」的重要性
- 「持續照顧」的概念



# 安老政策

- 加強發展社區護理服務
- 增加資助安老院宿位
- 長者配屋的優先計劃
- 透過安老事務委員會，我們亦展開了「康健樂頤年」運動
- 鼓勵關懷互愛，長幼並融，使長者能夠渡過健康和積極的晚年



# 安老政策[續]

- 鼓勵終身學習
- 積極利用長者資源
- 制定一套可持續的長者服務政策
- 鼓勵社會發揚傳統敬老的美德

# 人口老化

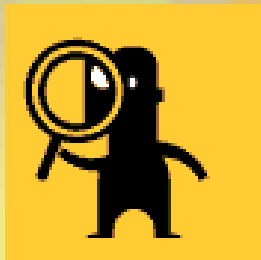
- 預計65歲及以上長者將於2036年佔總人口比例達27%，人數超過200萬

# 人口老化的影響

- 經濟 ↓
- 社會上的家庭壓力 ↑
- 醫療 ↑
- 社會支援服務 ↑
- 安老院舍服務 ↑

# 世界衛生組織「躍動晚年」政策綱領 (2002年)

- 參與、健康及安全
- 計劃建議下列三個優先方向
  - 優先方向一：老年人與發展
  - 優先方向二：促進老年人的健康和福祉
  - 優先方向三：確保有利的和支援性環境



# 現時安老服務



# 施政報告2007-2008

- 老有所依
- 強化家人互相扶持的關係
- 提升家庭照顧長者的能力
- 為護老者提供更多護老的知識和安老服務的資訊
- 加強長者地區中心對長者輔導工作
- 增加長者日間護理名額
- 增加地區到戶照顧服務
- 為離院長者提供的一條龍復康、家居照顧及護老者支援服務

# 施政報告2008-2009

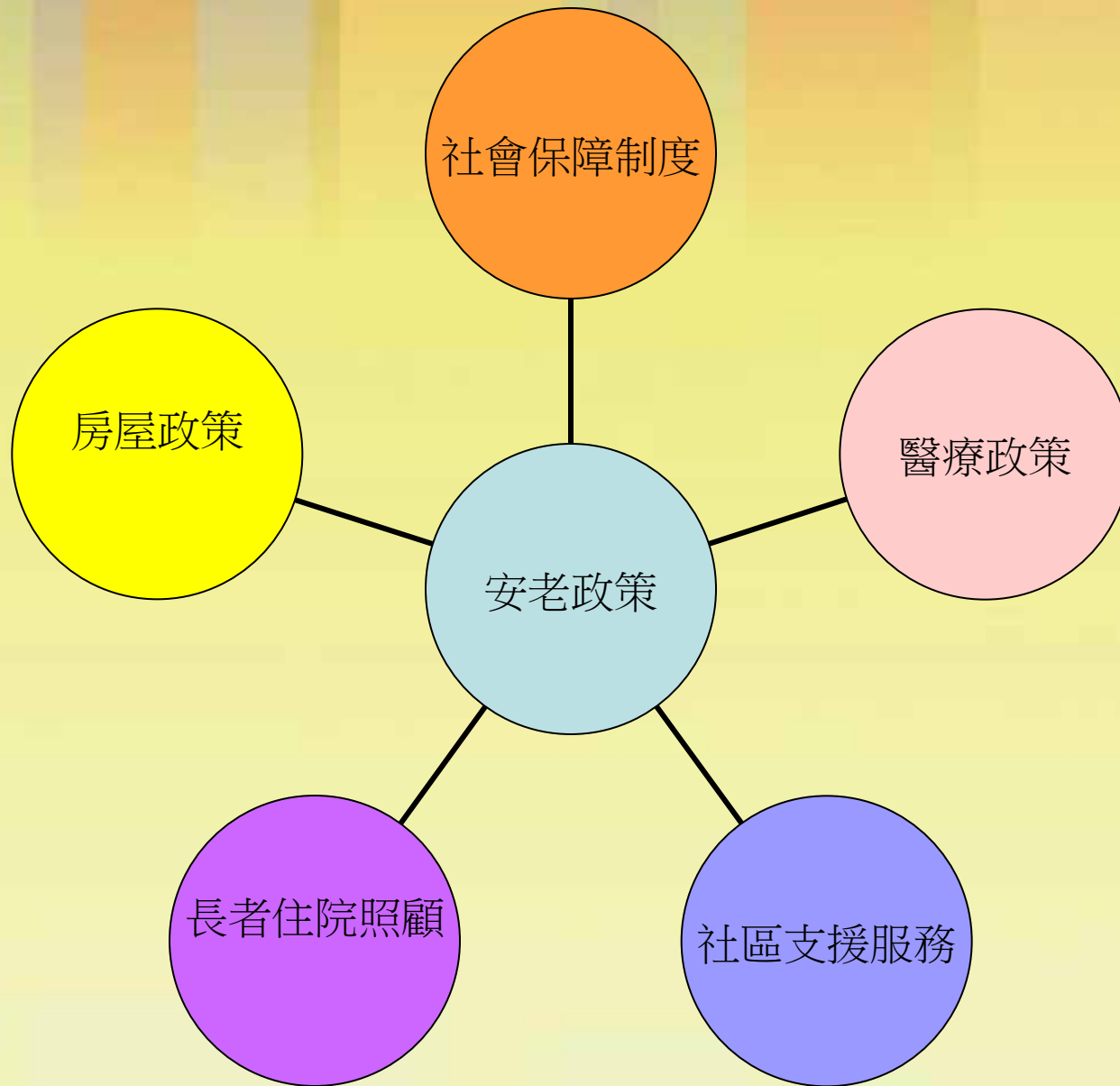
- **高齡津貼**

- 增加生果金至\$1000
- 積極探討能否進一步放寬「高齡津貼計劃」的離港寬限

- **擴展安老服務**

- 合約安老院舍和「改善買位計劃」增加資助安老宿位
- 「居家安老」
- 「護老培訓地區試驗計劃」

- **醫療卷**



# 現今安老院舍



# 分類

## 1. 資助安老院宿位

(在「安老服務統一評估機制」下被評估後，按長者不同程度的護理需要)

## 2. 非資助安老院宿位

# 安老院舍照顧服務

旨在為一些年齡達**65**歲或以上，由於個人、社會、健康及／或其他原因而未能在家中居住的長者，提供住宿照顧服務及設施。年齡介乎**60**至**64**歲之間的人士亦可提出申請，但須證實確有需要接受住宿照顧

# 資助安老院舍類型

## 院舍種類

按長者不同程度的護理需要，成立各類型照顧院舍

### 各類型照顧院舍

最低護理程度



最高護理程度



(社會福利署,2009)

# 長者宿舍(最低護理程度)

提供群居住宿服務予自我照顧的長者  
社會福利署由**2003年1月1日**起已停止接  
受新申請



# 安老院

提供起居照顧或護理服務予不能獨自在社區生活，但無需倚賴他人的長者

# 轉型院舍

- 由安老院轉型

# 護理安老院

為中度缺損而未能自我照顧起居，但在精神上適合群體生活的長者提供住宿照顧、膳食、起居照顧及有限度的護理服務

# 合約院舍的資助宿位

社署以公開競投的方式，選取合適的營辦機構，提供安老院舍服務予身體機能中度至嚴重受損的長者

# 護養院(最高護理程度)

提供住宿照顧、膳食、起居照顧、定時的基本醫療和護理及社會支援服務予健康欠佳、身體殘疾、認知能力欠佳的長者。

在「安老服務統一評估機制」下被評為嚴重缺損而未能自我照顧起居，但在精神上適合群體生活

# 療養院

「療養院護理單位」附設於部份受資助安老院舍內，駐有額外的護理人員協助照顧長者。「療養院護理單位」旨在幫助被評估為長期病患或殘疾而正在輪候療養服務的體弱院友，能留於現居的院舍內接受照顧

# 非資助安老院宿位

## 合約院舍的非資助宿位

以自負盈虧方式經營，每月收費按合約  
投標時所定的價格厘定

## 津助機構的自負盈虧宿位

以非牟利形式提供住宿服務給不同經濟  
及不同健康狀況的長者，收費不一

## 私營安老院

由私人機構開辦，收費不一

# 長者住宿暫託服務

- 簡稱住宿暫託
- 提供短暫的住宿照顧，以分擔護老者長期照顧之責任，及讓他們在有需要時，能得到休息的機會，使他們能繼續擔任護老的工作。





# 申請方法

- 社會福利署
- 安老服務機構
- 資助院舍需要經通過 統一評估機制評估

# 安老服務統一評估機制

- 適用於申請安老院、護理安老院、護養院、長者日間護理中心、改善家居及社區照顧服務及綜合家居照顧服務內的傷殘及體弱個案。



# 「長者安居樂住屋計劃」

- 背景
- 運作模式



🍦 「長者安居樂住屋計劃」為香港首創的兩個試驗計劃

🍦 由政府以象徵式地價批土地予房協

🍦 將軍澳的樂頤居，**2003**年落成，提供**243**單位


🍦 佐敦谷的彩頤居，**2004**年落成，提供**333**單位


🍦 共提供**576**個住宅單位


# 「長者安居樂住屋計劃」背景


- ❁ 房協於**1996**年進行的調查發現中等收入長者對房屋有一定的需求
- ❁ 房協因此考慮推行長者安居樂住屋計劃
- ❁ 讓長者「安枕無憂」及「頤養天年」


# 「長者安居樂住屋計劃」


 獨立式單位

 附設各項設施，迎合長者因身體逐漸衰弱而對生活不同需要

 善用平台的輔助設施，提供如

 康樂


 社交活動


 健康護理等


😊 以「長期租約」形式推出


😊 長者繳付租金，無須再繳付  
長者可租

😊 如終止租約，房協會按長者  
者然後入住，將淨餘租金扣減租額，


 入住期間，只須支付


 管理費


 基本服務費

 亦可以以「用者自付」方式，享用  
營運機構提供的其他個人服務



 提供家庭式的綜合房屋及護理服務

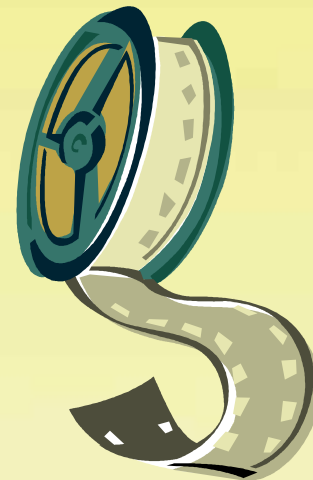
 非院舍式設計獨立式單位

 安全設施及保安，防火設施、平安鐘等

# 彩頤居



[http://www.hkhs.com/sen\\_20040903/chi/cheerful\\_court/video/video.htm](http://www.hkhs.com/sen_20040903/chi/cheerful_court/video/video.htm)

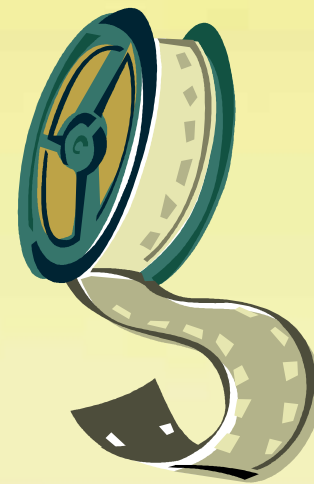


# 樂頤居



[http://www.hkhs.com/sen\\_20040903/chi/jolly\\_place/video/video.htm](http://www.hkhs.com/sen_20040903/chi/jolly_place/video/video.htm)

m



# 將來安老院舍及 長者住屋的發展方向



# 安老院舍的未來

???

你們有什麼睇法  
呢???

???

# 長者住屋的發展方向





# 香港特別行政區政府的房屋政策

- 本港的房屋政策事務由政府總部的運輸及房屋局負責
- 政府於一九五四年成立了香港房屋委員會(房委會)，以制定和推行公共房屋計劃
- 房屋署為房委會的執行機關

# 公共租住房屋計劃

- 自一九五三年起
- 由當初的單一房間設計演進至現代化獨立居所
- 一九九四年高齡人士住屋計劃推出後，為長者製造一種實質的家居氣氛，還設有六人一組的「家庭」單位。

- 高齡人士住屋計劃迄今已完成了**48** 個發展項目，為**5 628** 名長者提供居所
- 未來數年還有**27** 個項目陸續完成，合共提供**4 505** 個小家庭和長者宿額

# 長者住屋計劃



# 共享頤年優先配屋計劃

- 為兩位或以上合資格而同意共住的高齡人士優先編配公屋單位

# 天倫樂優先配屋計劃

- 年青家庭與年老父母或受其供養的年老親屬
- 以一戶或兩戶一同或分別申請新市鎮(即屯門、元朗、天水圍、大埔、粉嶺及上水)同一公共屋邨內其中兩個獨立單位
- 合資格的申請人最多可提早兩年獲得配屋

# 家有長者優先配屋計劃

- 為家庭成員中包括**60**歲長者的家庭而設，合資格家庭將會最多提早**三**年獲得配屋

# 高齡單身人士優先配屋計劃

- 申請人必須年滿**58**歲，在配屋時，則必須年滿**60**歲
- 在香港居住已有**7**年並仍在香港居住
- 每月總收入及現時的總資產淨值不得超過房委會訂定的最高入息及總資產淨值限額



# 長者居住單位 (香港房屋協會)

- 房協在**9**個出租屋邨設有超過**900**個為長者特別設計的長者單位，適合長者體能狀況
- 在**8**個屋邨內更提供舍監服務，照顧長者的社交及康樂需要

**未來可以怎樣  
做得更好???**



- 為提供一個關顧式的房屋予長者，以下單位負起重大的責任：
  - 香港政府
  - 社會服務團體
  - 私人發展商
  - 香港房協

# 考慮因素

- 對長者**經濟**及**住屋狀況**須作詳盡評估
- 研究長者**社區支援**服務，因應長者需要而**聯繫**起來
- 了解**國內**與香港，社會、經濟及交通的**聯繫**
- 研究中年及將退休人士的**住屋期望**，及**消費模式**

[http://www.hkhs.com/chi/info/elderly\\_housing.asp](http://www.hkhs.com/chi/info/elderly_housing.asp)

# 建議

- 繼續提供公屋予低收入長者
- 重新考慮長者租金津貼
- 長者居住的公屋單位翻新
- 私人發展所可因應長者經濟能力發展類似「長者安居樂」的住屋

[http://www.hkhs.com/chi/info/elderly\\_housing.asp](http://www.hkhs.com/chi/info/elderly_housing.asp)

- 社福界及有關部門**聯繫**，提供社區支援服務，促進「原居安老」
- 提供長者**服務式住宅**，續年簽約，長者可以靈活運用資產

# 籌劃中的項目

- 於港島區興建類似「**長者安居樂**住屋計劃」的項目
- 研究於筲箕灣及深水埗區內房協的**市區重建**項目中同時興建私人住宅及**長者房屋**，並提供長者服務**設施**兼為鄰近社區提供相關服務

# 丹拿山五星長者屋2013年落成

估計可提供**800至1000**個長者單位  
以**自負盈虧**方式發展**社區為本**的長者房屋



# 新界西北首個長者屋

預計可提供**600**個單位

# 油塘戴麟趾夫人復康院

- 房協已和復康會簽署意向書
- 合作重建油塘戴麟趾夫人復康院成為另一長者屋苑
- 興建3幢33層高大廈
- 提供1214個單位

# 南安里

- 房協旗下的筲箕灣南安里重建項目
- 亦會發展私樓和長者屋混合住宅
- 家有長者的家庭購買單位後，可以優先租用屋苑下層的長者屋



# 南昌站



- 南昌站亦會研究興建另一項目
- 假若數目落實，房協長者屋苑數目便由**2**個激增至**7**個。

完

