

香港中文大學那打素護理學院 流金頌培訓計劃

CTP003: 慢性病處理及臨終關懷

公眾講座 (四)

主題：走完人生下半場——晚晴的準備

2011年09月16日 (星期五)



香港賽馬會慈善信託基金
The Hong Kong Jockey Club Charities Trust

問題

- 當你聽到有老友記死亡時，你有何反應？

吾係呀！

人真是「化學」

為何會死？

天呀！

何謂生死？

孔子：未知生，焉知死

你的死亡觀

- 死亡是人生的一部份
- 死亡是生命的終結
- 人死如燈滅
- 死後上天堂
- 死後有永生
- 死後會輪迴，再投胎
- 受審判
- 踏上不知名的路

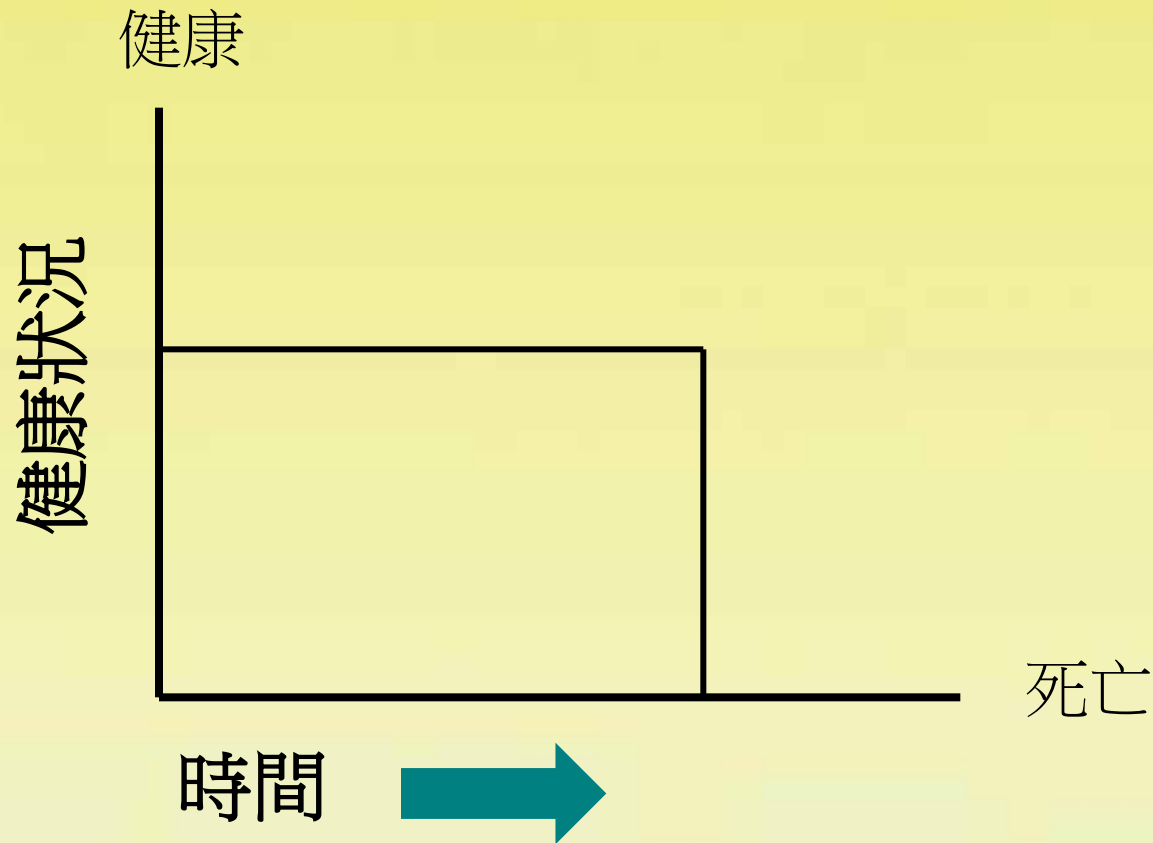


「你」想點死 vs 「理」想點死

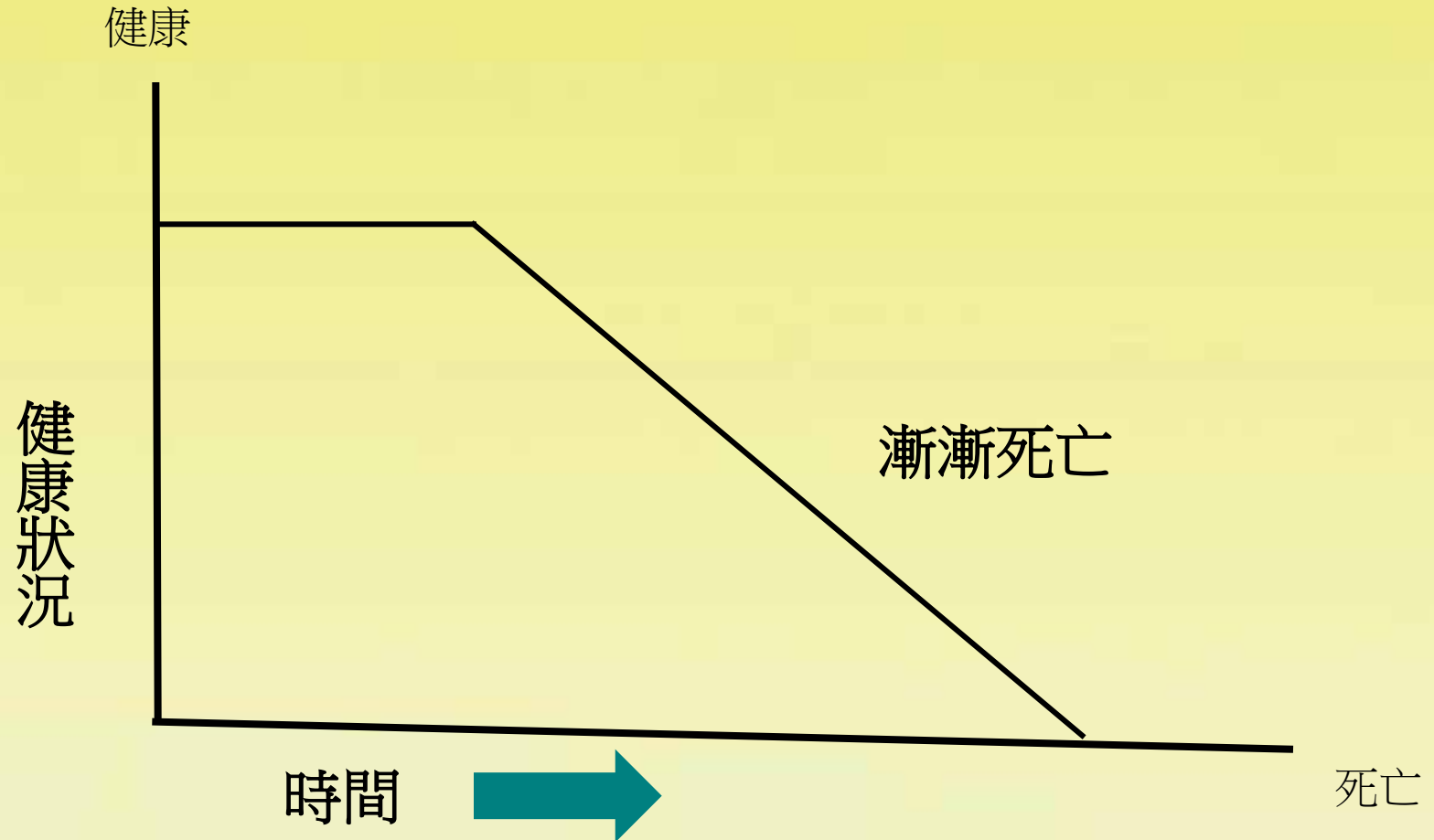
分享個人對死的期望:

1. 在那裡死? 家中? 醫院? 其他
2. 與誰一起/陪伴
3. 如何死?

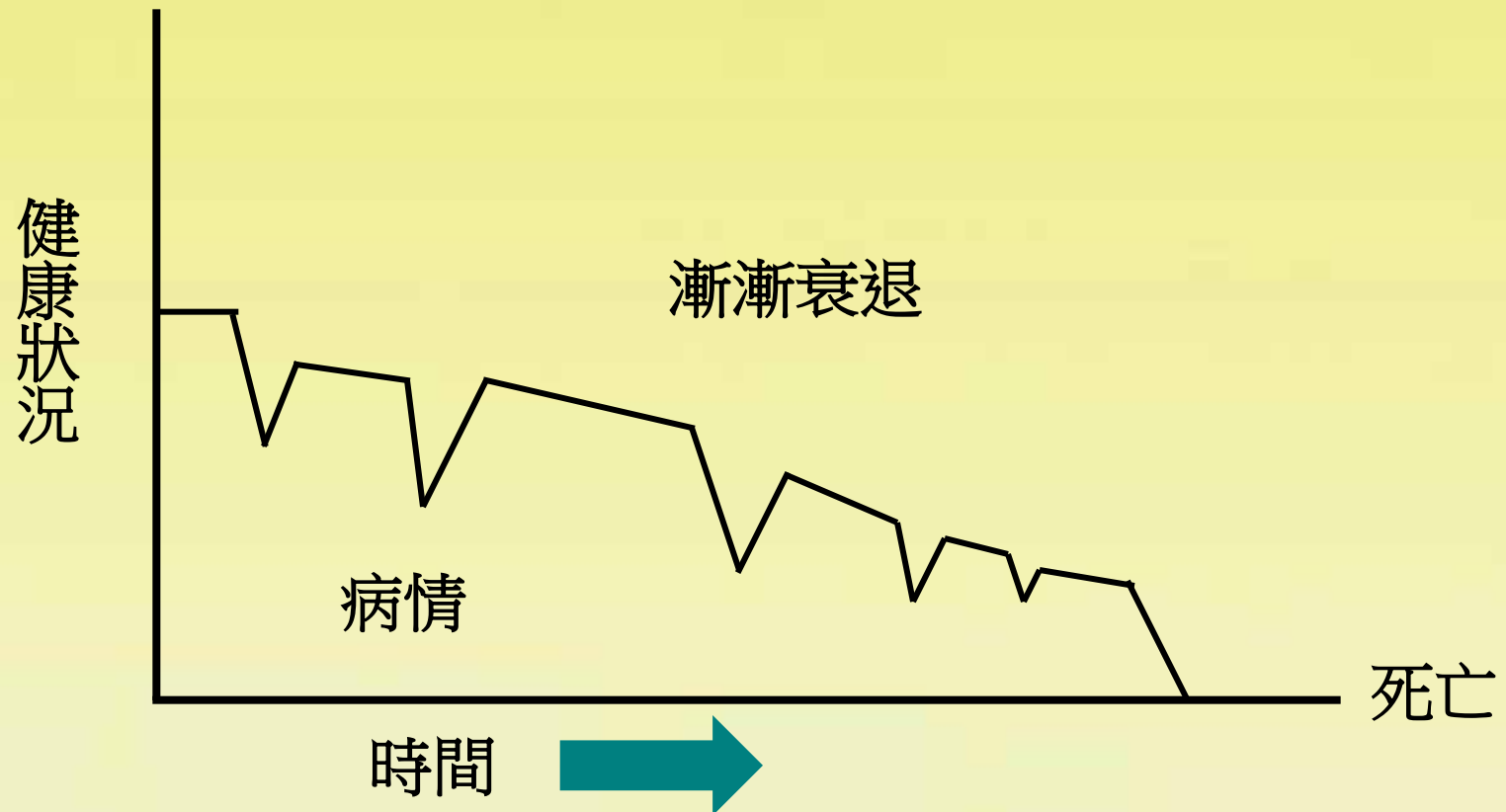
突然死亡



漸漸衰退至死亡



漸進式死亡如器官衰竭



晚期照顧的抉擇

舒緩治療服務



紓緩治療 / 安寧服務 / 善終服務

- 四全服務(全人，全家，全程，全隊)
- 全人 (身，心，社，靈)
- 全家 (關懷家人的哀傷，照顧病人的需要)
- 全程(照顧整個病程，包括在家中)
- 全隊 (醫生，社工，心理治療師，物理治療，職業治療師，心靈輔導員/院牧)

服務宗旨

- 控制病徵
- 減輕痛楚
- 重視人的價值及尊嚴
- 以提高病人的生活質素為目標

- 紓緩治療/安寧服務並非讓病人等死
- 而是讓人有尊嚴地活到最後一天
- 紓緩治療/安寧服務不會刻意完結病人的生命而是紓緩肉身及心靈的痛苦讓他們平和地渡過最後一刻

服務內容

- 住院服務
- 家居探訪
- 日間中心
- 專科門診
- 哀傷支援

香港的紓緩治療

- 院管局轄下
 - 聯合醫院 靈實醫院 明愛醫院
 - 佛教醫院 聖母醫院 瑪麗醫院
 - 律敦治醫院 沙田醫院 屯門醫院
 - 白普理寧養中心 葛亮洪醫院
- 以居住地點分區安排

申請方法

- 何時？當病診被診斷為不可逆轉時，就可以跟醫生商量考慮申請
- 如何？由醫生轉介到所屬區域醫院，私家服務不受限制
- 案病情的需要，醫院提供不同的舒緩治療服務
- 這不是一個『有入無出』的治療
- 政府醫療服務或許需要輪侯

香港的「寧養服務」— 非政府

- 靈實寧養院
- 香港防癌會賽馬會癌症康復中心

生命晚期的醫療抉擇

DNR (拒絕心肺復甦術)

- 當病情是不能逆轉，其預後亦不樂觀時，考慮作的決定
- 在病人心肺功能呈現停止狀況時不作心肺復甦術或其他醫療干預
- 但不是等於在任何情況不都不拯救或不照顧或拒絕醫治
- 其原意是不想延長死亡過程
- 只是有所為，有所不為

解決方法

- 最好在清醒時，跟醫生坦誠傾談，自己作決定，
- 但視乎家人的接受程度，是否已準備好面對你這抉擇
- 從家人身上取得共識

醫療預設指示

- 2006年發表的《醫療上的代作決定及預設醫療指示報告書》
- 3種情況，包括病情到了末期、持續陷於植物人狀態，又或不可逆轉的昏迷。
- 例如病人在「指示」說明，當處於昏迷不醒時，他不要呼吸機輔助呼吸
- 基於病人自主的原則，他們有權選擇或拒絕任何治療方式。

身後事的安排

執行行李：死亡前預備



與人的關係

- 我想跟誰人說：「謝謝你！」
- 我想跟誰人說：「請原諒我！」
- 我想跟誰人說：「請寬恕我！」
- 我想跟誰人說：「我愛你！」
- 我想跟誰人說：「再見！」

與物的關係

- 遺囑的準備 (見附件)
- 遺物的處理與分配
- 遺言 (錄像，紀念冊)
- 墓誌銘

與神/上天的關係

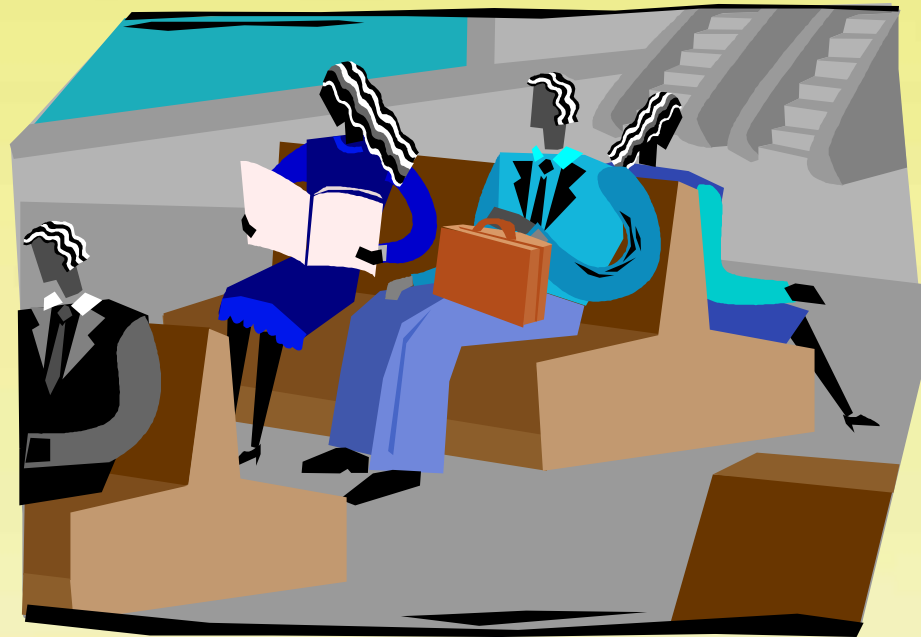
- 心靈得釋放與平安
- 勇敢面對死亡及心存盼望
- 面對死後的境況，有認識及把握
 - 歸回天家
 - 如燈滅，一切的終結
 - 投胎輪迴
 - 不知道

與自己的關係

- 回顧自己生命中的成就，並加以肯定
- 處理生命中的遺憾，並放手
- 尋找生命的根源，並確定其對個人的意義
- 重遊難忘之地



侯機室

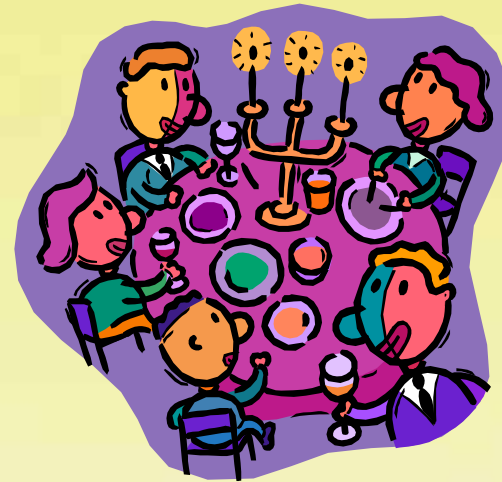


臨終時的安排

1. 想見何人？ 家人，好友，神職人員

2. 最後時刻，期望與誰共渡？

- 至親
- 好友
- 教友
- 無所謂
- 獨自一人



3. 當我走到人生盡頭，由誰作出醫療決定？

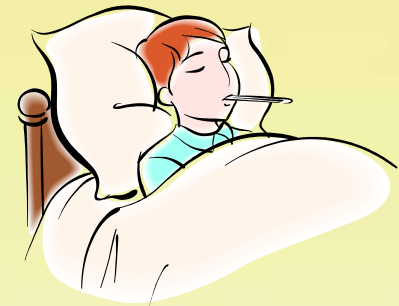
- 家人
- 醫生
- 自己 (醫療預設指示)

4. 宗教禮儀 (案個別宗教)

- 臨終禮儀，如：傅油等聖禮
- 祈禱，讀經，聖詩
- 唸經

5. 關懷的方法

- 陪伴我 (送終)
- 與我傾談
- 播放詩歌，經文，為我祈禱
- 唸經
- 讓我安靜，不作打擾



『起飛』



喪禮安排

- 按所屬的宗教儀式，如：
 - 天主教
 - 基督教
 - 佛教
 - 道教
- 沒有宗教儀式

土葬

- 土葬墳場分公營及私營性質
- 部份公營墳場只限信奉某一宗教的人士安葬
- 公營：向食物環境衛生署申請使用

土葬墓地

永久

- 可永遠安放
- 供應有限

非永久

- 限期一般約6至10年
- 若期滿而又不能續約，便需起回骨殖，再遷葬於金塔墳場，或將骨殖火化。

土葬墓地

- 公眾墳地
 - 香港墳場
 - 歌連臣角紀念花園
 - 掃桿埔咖啡園墳場
 - 新九龍8號墳場 (鑽石山金塔墳場)
 - 赤柱監獄墳場
 - 和合石墳場
 - 長洲墳場
 - 大澳墳場
 - 梅窩禮智園墳場
 - 兩個沙嶺墳場

土葬墓地

- 華人永遠墳場
 - 香港仔華人永遠墳場
 - 荃灣華人永遠墳場
 - 柴灣華人永遠墳場
 - 將軍澳華人永遠墳場

火葬

- 公營火葬場
 - 歌連臣角火葬場
 - 鑽石山火葬場
 - 富山火葬場
 - 葵涌火葬場
 - 和合石火葬場
 - 長洲火葬場

火葬

火葬



2星期後可領回骨灰



連同由火葬場主管簽發的火葬證明書
(骨灰紙)

申請購買骨灰龕

海葬

- 可在指定的時間、日期和地點將骨灰撒海
- 准撒放的死者骨灰及一小撮鮮花瓣作象徵意義
- 如核准地點有漁船等其他船隻，則須離開這些船隻撒放骨灰
- 如核准地點有海豚，則須待所有海豚離開後才撒放骨灰

紀念花園

- 骨灰的處理

市民除可把火化後的骨灰安放在政府墳場的靈灰安置所，亦可選擇撒放在食物環境衛生署(食環署)的紀念花園內。

骨灰鑽石

- 用先人的骨灰切割及打磨成鑽石



「無盡思念」網上追思服務

- 在食物環境衛生署開設的網頁悼念親友

<https://www.memorial.gov.hk/default.aspx>

喪禮場地

- 殯儀館
- 醫院殮房
- 教堂

4. 瞻仰遺容

- 公開瞻仰
- 只讓家人瞻仰
- 不設瞻仰遺容棺木

5. 棺木

- 中式
- 西式
- 紙棺木

靈堂安排

擺放的東西

- 喜愛的花朵
- 喜愛的經文
- 喜愛的詩歌
- 播放的音樂
- 遺照
- 壽衣 (可訂制或穿自己衣服)

- 帛金處理：家屬 / 捐贈
- 主禮牧師/ 神父/ 法師
- 懷念方式
- 播放生前短片
- 製作特刊
- 陪葬品

留給後人的一份禮物

- 準備自己後事，讓後生不用廢心
- 讓後生知道你的心意，避免爭拗
- 你對死亡的態度和方法，能對後人有正面的影響



參考資料

- 美善生命計劃：《囑福生命手冊》香港：香港大學行為健康教育中心